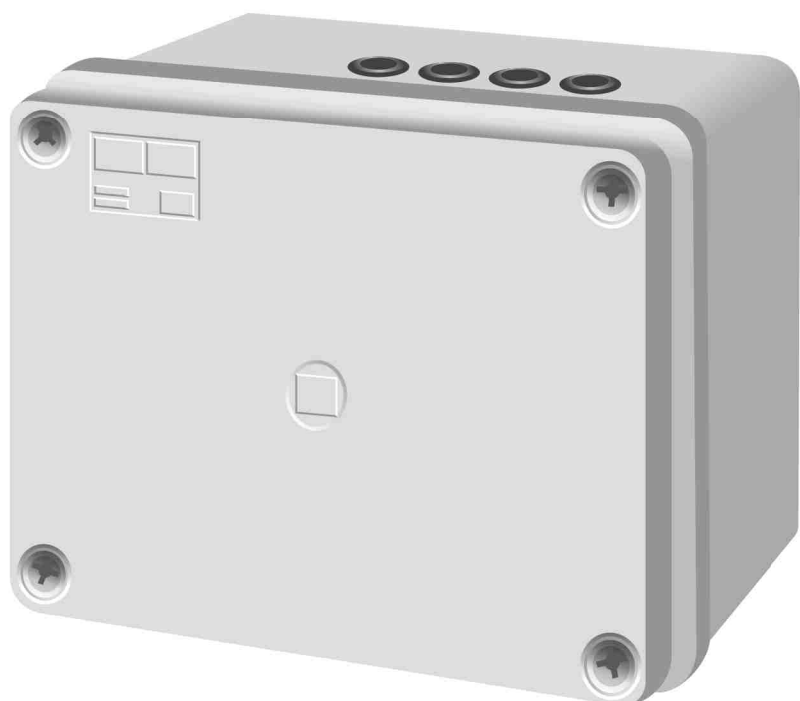


MODUŁ POGODOWY Z-WAVE

**ZWMP**

| | |
|-----------------------|---|
| ZASADY BEZPIECZEŃSTWA | 3 |
| INSTALACJA MODUŁU | 3 |
| MODUŁ PODRZĘDNY | 4 |
| DODANIE DO GRUPY | 4 |
| USUWANIE Z GRUPY | 5 |
| RESETOWANIE MODUŁU | 5 |
| FUNKCJE DODATKOWE | 6 |
| INFORMACJE DODATKOWE | 7 |
| PROBLEMY | 7 |
| MONTAŻ MODUŁU | 7 |
| GWARANCJA | 8 |

Szanowni Państwo! Dziękujemy za zakup produktu firmy FAKRO. Mamy nadzieję, że spełni Państwa oczekiwania. W trosce o zapewnienie właściwej funkcjonalności, prosimy o przeczytanie niniejszej Instrukcji Oryginalnej.

OPIS MODUŁU

Moduł pogodowy ZWMP przeznaczony jest do sterowania urządzeniami kompatybilnymi ze standardem Z-Wave. Moduł może obsługiwać 231 urządzeń, które możemy przyporządkować do maksymalnie 3 grup. Moduł posiada trzy wejścia cyfrowe, do których można podłączyć sygnał z różnych urządzeń, na przykład z: czujnika deszczu, wiatru, termostatu, przełącznika czasowego, systemu EIB itp. Moduł pogodowy ZWMP może pełnić rolę kontrolera NADRZĘDNEGO i PODRZĘDNEGO.

i Kontroler NADRZĘDNY (PRIMARY) - służy do sterowania urządzeniami. Może zmieniać ustawienia sieci oraz dodawać i usuwać urządzenia. W jednej sieci może być tylko 1 kontroler NADRZĘDNY.

i Kontroler PODRZĘDNY (SECONDARY) - służy tylko do sterowania urządzeniami. W sieci może być wiele kontrolerów PODRZĘDNYCH.

BUDOWA MODUŁU ZWMP

| | |
|-------|--|
| ① | - Bezpiecznik |
| ② | - Diody LED sygnalizacyjne |
| ③ | - Wejścia czujników |
| ④ | - Wkręty mocujące płytkę elektroniczną |
| ⑤ | - Antena |
| IN/EX | - Przycisk programowania |
| SEL | - Przycisk zmiany grupy |
| C | - Przycisk ZAMKNIJ |
| O | - Przycisk OTWÓRZ |

PARAMETRY TECHNICZNE

Zasilanie:

230V AC

Zasięg:

do 20m w budynku

Temperatura pracy:

5 - 40°C

Wymiary:

127/87/57 mm

Protokół radiowy:

Z-Wave

Częstotliwość:

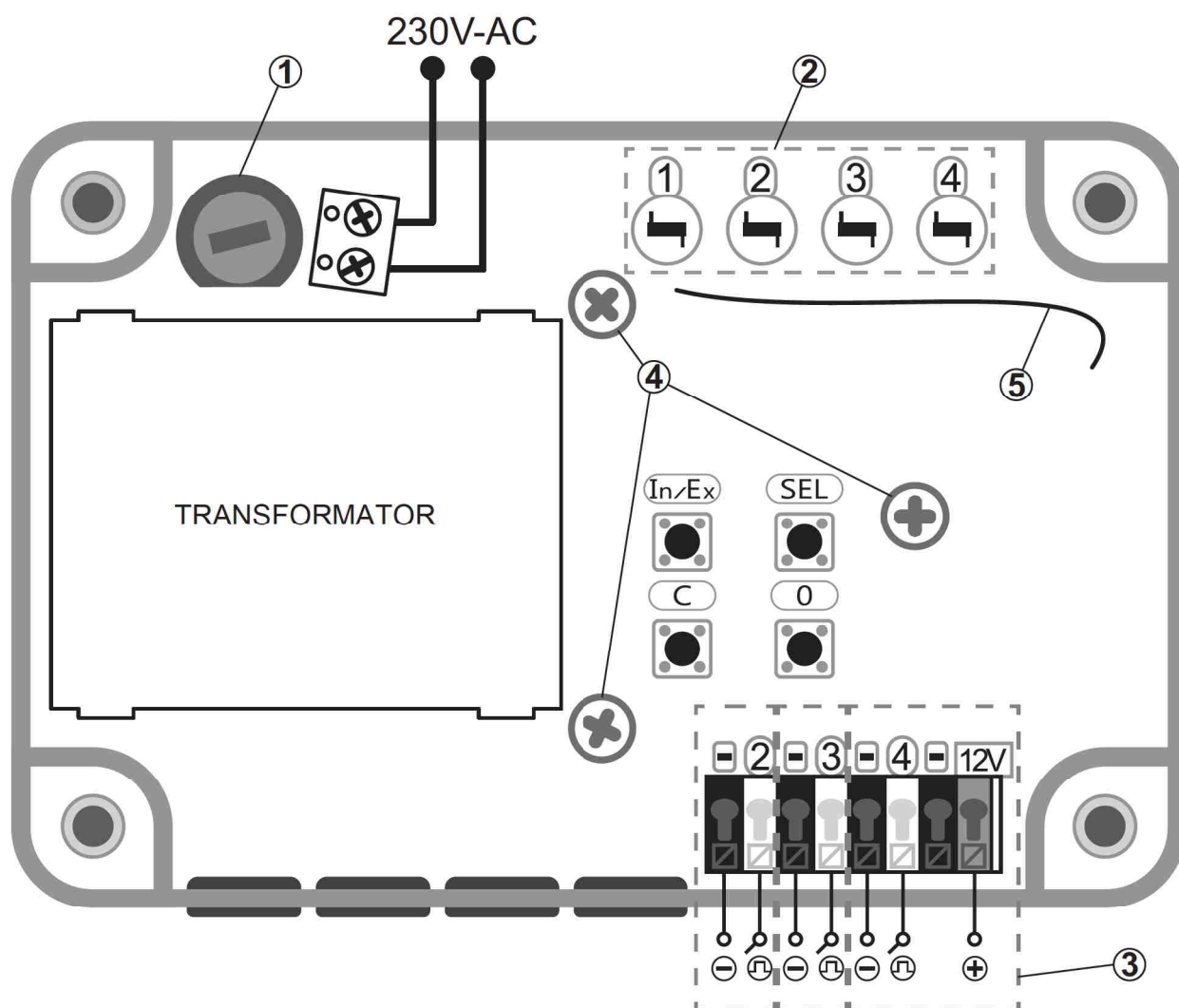
EU - 868,42 MHz;

AS/NZ - 921,42 MHz;

US/Canada - 908,4 MHz;

RU - 869 MHz.

(w zależności od wersji)



ZASADY BEZPIECZEŃSTWA

Podczas montażu modułu ZWMP należy zwrócić szczególną uwagę na następujące zalecenia:

- Instalacja powinna odbywać się zgodnie z instrukcją producenta.
- Podłączanie modułu powinno odbywać się zawsze przy odłączonym napięciu zasilania.
- Po rozpakowaniu sprawdź, czy elementy modułu nie noszą śladów uszkodzenia mechanicznego.
- Przed podłączeniem modułu upewnij się, że napięcie zasilające jest zgodne z napięciem modułu wyszczególnionym na tabliczce znamionowej.
- Plastikowe pojemniki użyte do pakowania powinny być poza zasięgiem dzieci, jako że mogą być potencjalnym źródłem zagrożenia.
- Moduł ZWMP powinien być używany zgodnie z przeznaczeniem, do którego został zaprojektowany. Firma FAKRO nie odpowiada za konsekwencje wynikające z nieodpowiedniego użytkownika modułu.
- Jakikolwiek czynności związane z czyszczeniem, regulacją i demontażem modułu powinny być poprzedzane odłączeniem go od sieci zasilającej.
- Nie należy używać do mycia modułu substancji rozpuszczalnikowych, otwartego strumienia wody (nie zanurzać w wodzie).
- Naprawy modułu powinny być wykonywane przez serwis autoryzowany przez producenta.
- Bezpieczna długość przewodów podłączonych do łącznika wynosi 5m. Można zastosować dłuższe przewody, ale należy upewnić się, że zakłócenia nie wpływają negatywnie na prace modułu ZWMP.
- Moduł pogodowy ZWMP przeznaczony jest do montażu wewnątrz pomieszczeń.



Moduł zasilany jest napięciem niebezpiecznym 230V AC!

INSTALACJA MODUŁU

Moduł posiada 3 wejścia cyfrowe oznaczone numerami 2, 3, 4. Do wejść podłączamy urządzenia zgodnie ze schematem:

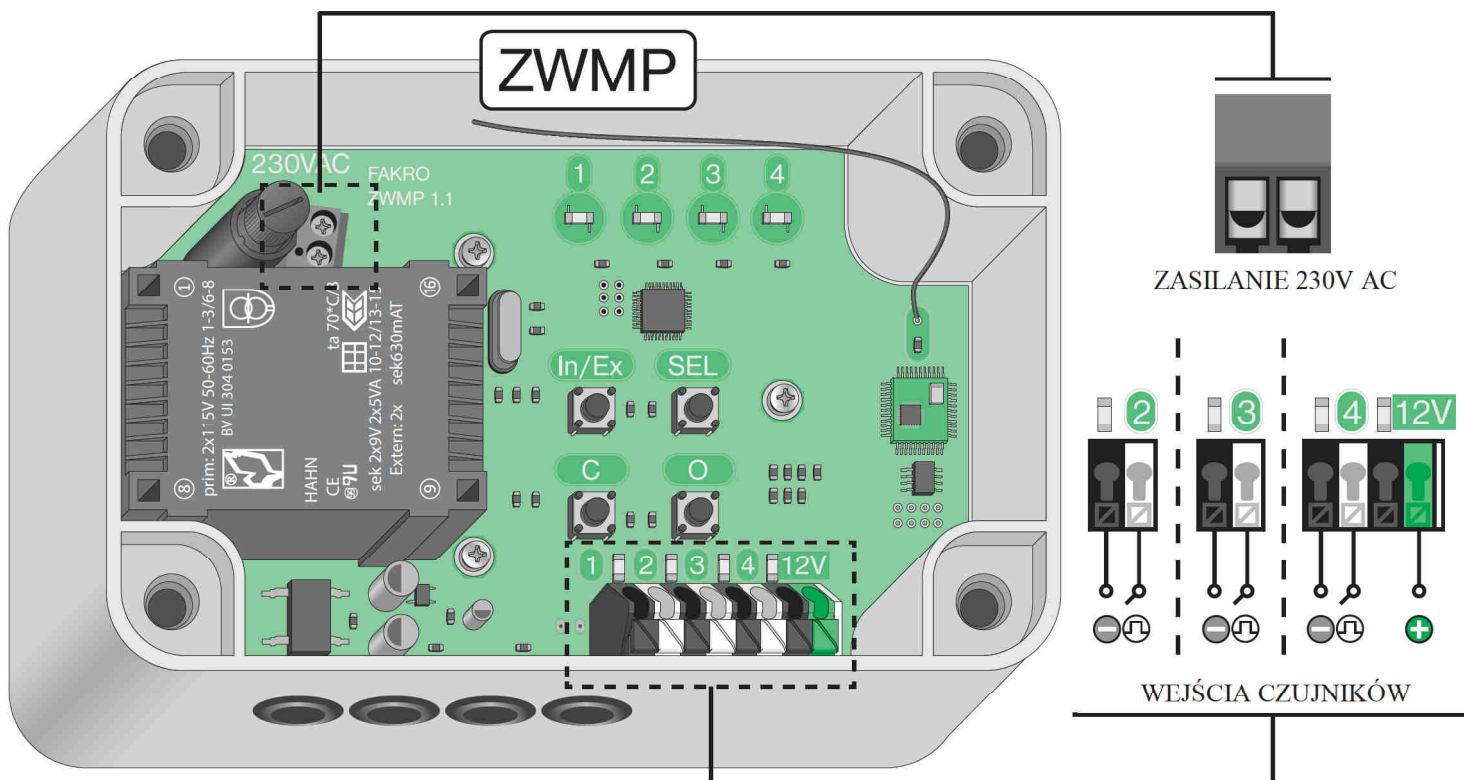
Wejście 2 - wejście dedykowane dla czujnika dymu ZFD lub innego czujnika, np. termostatu,

Wejście 3 - wejście dedykowane dla czujnika wiatru ZWD,

Wejście 4 - wejście dedykowane dla czujnika deszczu ZRD, wyposażone w zasilanie 12V DC pozwalające na podgrzewanie detektora ZRD, dzięki czemu detektor nie reaguje na zakłócenia zewnętrzne, np. mgła, rosa.

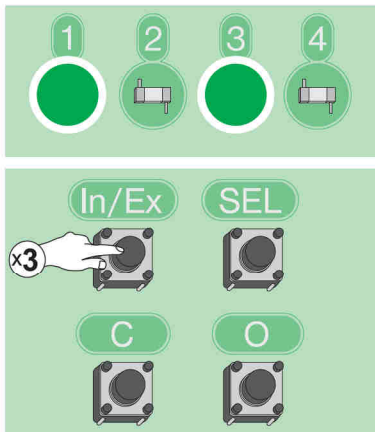
Sposób podłączenia detektorów szukaj w instrukcji montażu dołączonej do danego produktu.

Moduł ZWMP zasilany jest napięciem 230V AC.



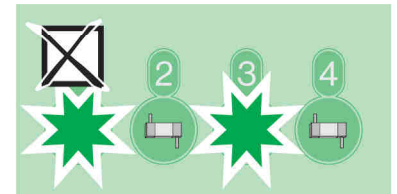
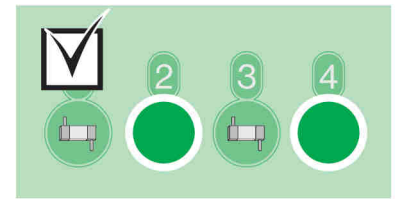
MODUŁ PODRZĘDNY

Procedura pozwala dodać moduł ZWMP jako PODRZĘDNY do istniejącej sieci. Kontroler NADRZĘDNY w tej sieci może być dowolnego typu. Aby moduł PODRZĘDNY mógł sterować urządzeniami, należy dodać je do wybranej grupy (strona 4).



W ciągu 1,5s trzykrotnie wciśnij przycisk In/Ex.

W ciągu 10 sekund uruchom na kontrolerze NADRZĘDNYM funkcję DODANIE URZĄDZENIA DO SIECI. Moduł ZWMP - strona 6. Kontroler innego typu - patrz jego instrukcja.



Wynik programowania. W przypadku błędu ponów procedurę lub patrz strona 7, punkt 1.

DODANIE DO GRUPY

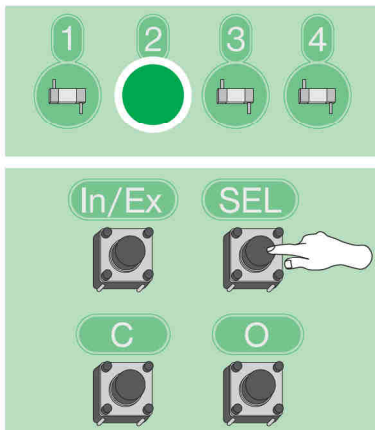
Procedura pozwala dodać sterowane urządzenia do dowolnych grup:

Grupa 2 - sterowana z czujnika dymu ZFD lub innego czujnika, np. termostatu,

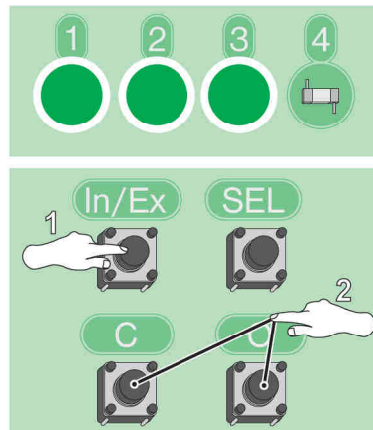
Grupa 3 - sterowana z czujnika wiatru ZWD,

Grupa 4 - sterowana z czujnika deszczu ZRD.

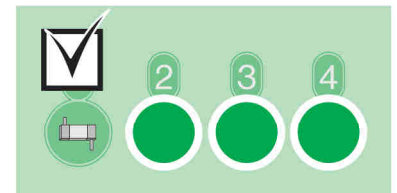
Do grupy można dodawać jedynie te urządzenia, które zostały już wcześniej dodane do sieci Z-Wave.



Przyciskiem SEL, wybierz grupę (2 lub 3 lub 4), do której chcesz przypisać urządzenie.



W ciągu 1,5s wciśnij przycisk In/Ex, a następnie przycisk „C” (zamknij) lub „O” (otwórz), w zależności jak ma zachować się urządzenie*1. Następnie, w ciągu 10 sekund wciśnij przycisk programowania*2.



Wynik programowania. W przypadku błędu ponów procedurę lub patrz strona 7, punkt 2.



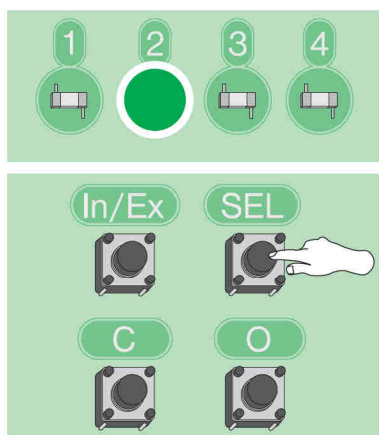
*1 Uwaga - Nie ma możliwości ustawienia dwóch, przeciwnych sobie akcji, z tego samego wejścia cyfrowego (w tej samej grupie). Jeżeli, na przykład, okno zamknie się pod wpływem deszczu, to nie ma możliwości, że po jego ustaniu, okno samoczynnie się otworzy.



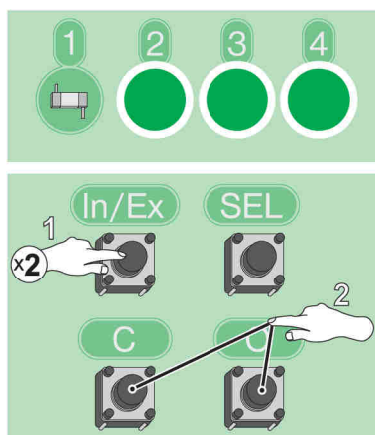
*2 Tryb programowania osiąga się poprzez wciśnięcie przycisku programowania na dodawanym / usuwanym urządzeniu. Produkty FAKRO posiadają przyciski programowania oznaczone literą „P”.

USUWANIE Z GRUPY

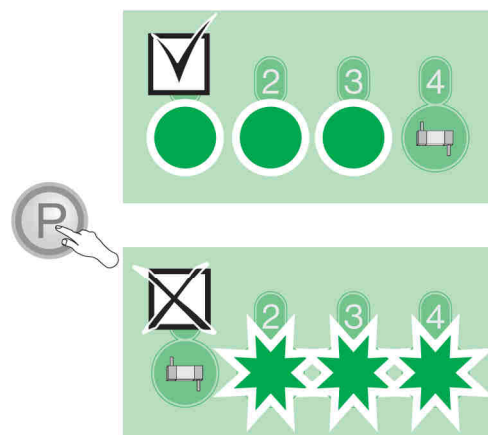
Funkcja pozwala usunąć urządzenie z grupy, bez usuwania z sieci Z-Wave. Urządzenie można ponownie dodać do grupy dowolnego kontrolera, znajdującego się w tej samej sieci.



Przyciskiem SEL, wybierz grupę (2 lub 3 lub 4), z której chcesz usunąć urządzenie.



W ciągu 1,5s dwukrotnie wciśnij przycisk In/Ex, a następnie przycisk „C” (zamknij) lub „O” (otwórz), w zależności jak urządzenie zostało wcześniej zaprogramowane. Następnie, w ciągu 10 sekund wciśnij przycisk programowania

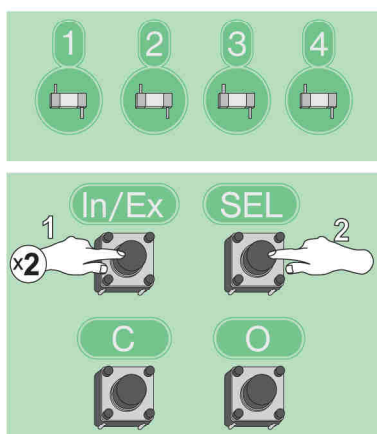


Wynik programowania. W przypadku błędu ponów procedurę lub patrz strona 7, punkt 3.

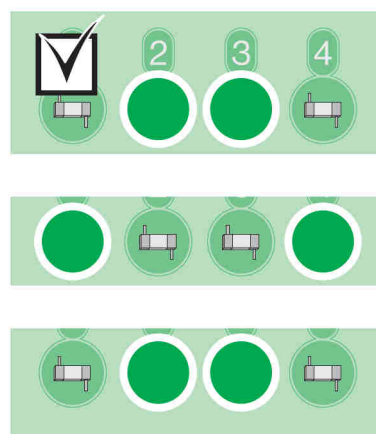
RESETOWANIE MODUŁU

RESET MODUŁU NADRZĘDNEGO - usuwa wszystkie informacje w module. Ponowne sterowanie urządzeniami jest możliwe dopiero po przeprowadzeniu operacji: USUWANIE URZĄDZENIA Z SIECI (strona 6), DODANIE URZĄDZENIA DO SIECI (strona 6) i DODANIE DO GRUPY (strona 4).

RESET MODUŁU PODRZĘDNEGO - usuwa wszystkie informacje w module. Ponowne sterowanie urządzeniami jest możliwe dopiero po przeprowadzeniu operacji MODUŁ PODRZĘDNY (strona 4) i DODANIE DO GRUPY (strona 4).



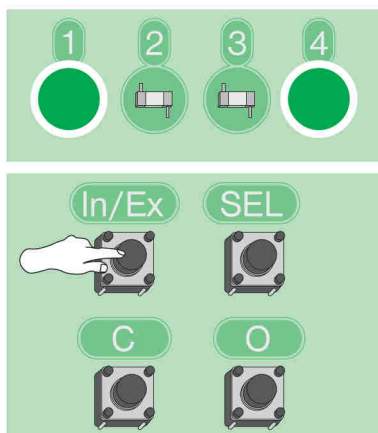
W ciągu 1,5s dwukrotnie wciśnij przycisk In/Ex, a następnie przycisk SEL.



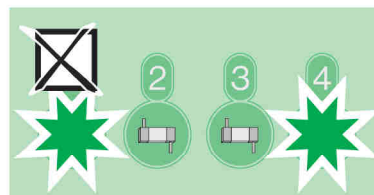
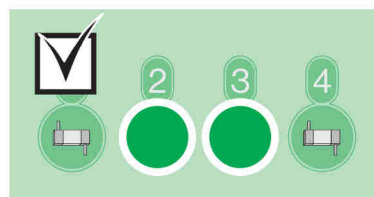
Po krótkiej chwili moduł zasygnalizuje pomyślność operacji naprzemiennym świeceniem diod.

DODANIE URZĄDZENIA DO SIECI

Funkcja pozwala dodać urządzenia do sieci, bez dodawania ich do grupy. Po przeprowadzeniu tej operacji należy przejść do rozdziału DODANIE DO GRUPY (strona 4). Funkcją DODANIE URZĄDZENIA DO SIECI można również dodawać kolejne kontrolery PODRZĘDNE.



Wciśnij przycisk In/Ex. Następnie, w ciągu 10 sekund wciśnij przycisk programowania*2.



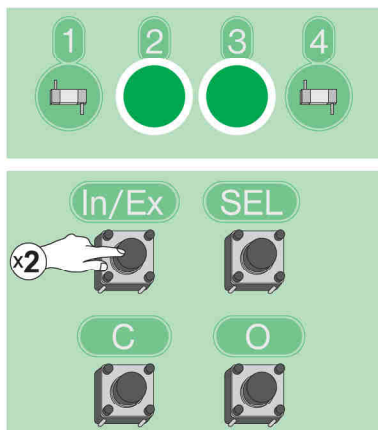
Wynik programowania. W przypadku błędu ponów procedurę lub patrz strona 7, punkt 4.

USUWANIE URZĄDZENIA Z SIECI

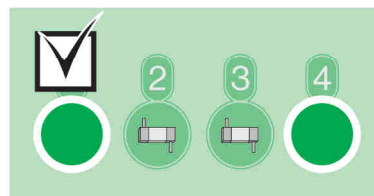
Kontroler nie przypisany do żadnej sieci - Usuwa urządzenia z dowolnej sieci.

Kontroler nadrzędny - Usuwa urządzenia z sieci tego kontrolera.

Kontroler podrzędny - Brak możliwości usuwania urządzeń.



Dwukrotnie wciśnij przycisk In/Ex. Następnie, w ciągu 10 sekund wciśnij przycisk programowania*2.



Wynik programowania. W przypadku błędu ponów procedurę lub patrz strona 7, punkt 3.



*2 Tryb programowania osiąga się poprzez wciśnięcie przycisku programowania na dodawanym / usuwanym urządzeniu. Produkty FAKRO posiadają przyciski programowania oznaczone literą „P”.

INFORMACJE DODATKOWE

Każde urządzenie fizycznie usuwane z sieci (na przykład uszkodzone), należy usunąć z pamięci kontrolera. Czynność ta pozwoli skrócić czas reakcji oraz wydłużyć czas pracy kontrolerów mobilnych. W przypadku braku możliwości usunięcia uszkodzonego urządzenia z pamięci kontrolera, wskazane jest zresetowanie całej sieci i utworzenie jej na nowo.

Po dodaniu do sieci nowych urządzeń, które mają być sterowane przez moduł PODRZĘDNY, należy ponownie wykonać operacje MODUŁ PODRZĘDNY (strona 4) oraz DODANIE DO GRUPY (strona 4).

PROBLEMY

1. Nie można dodać modułu ZWMP jako PODRZĘDNY.

Przywróć dodawany moduł do ustawień fabrycznych. Upewnij się, że wykonujesz procedurę mieszczącą się w określonym czasie. Funkcja MODUŁ PODRZĘDNY w module ZWMP działa 10 sekund. Możliwy problem z zasięgiem.

2. Nie mogę dodać urządzenia do wybranej grupy.

Łącznie do wszystkich grup można przypisać maksymalnie 231 urządzeń. Urządzenie nie jest w sieci lub jest poza zasięgiem sieci Z-Wave.

3. Nie można usunąć urządzenia z grupy lub sieci.

Upewnij się, że przycisk programowania zostaje wciśnięty na właściwym urządzeniu, w czasie nie dłuższym niż 10 sekund od uruchomienia procedury. Możliwy problem z zasięgiem.

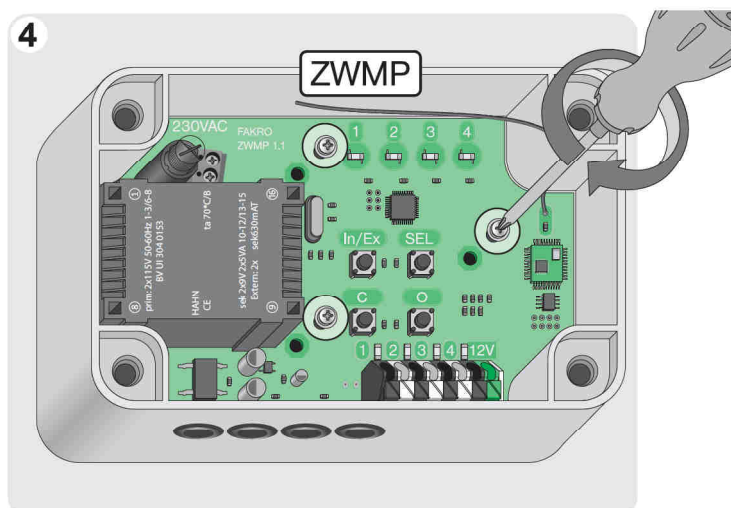
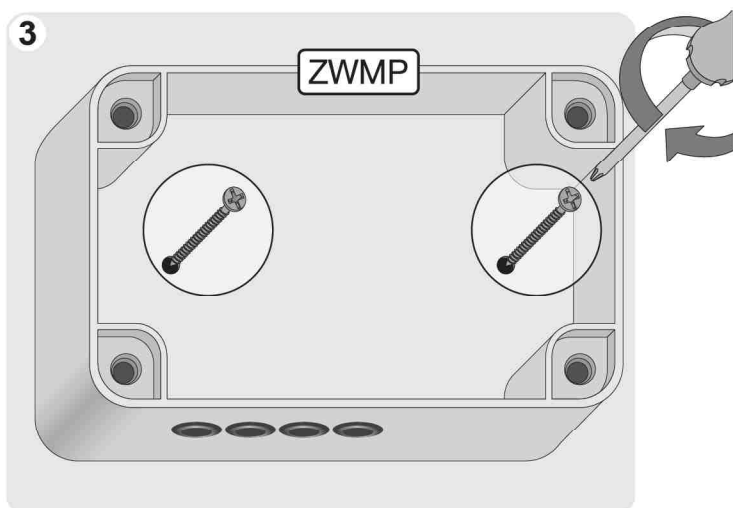
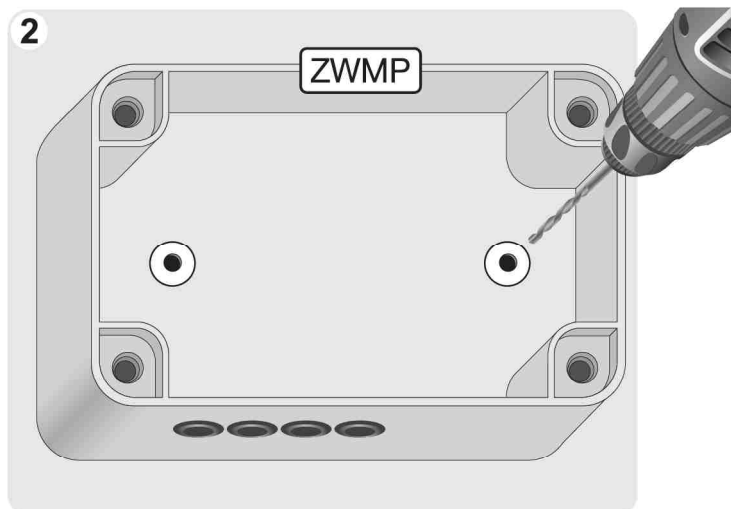
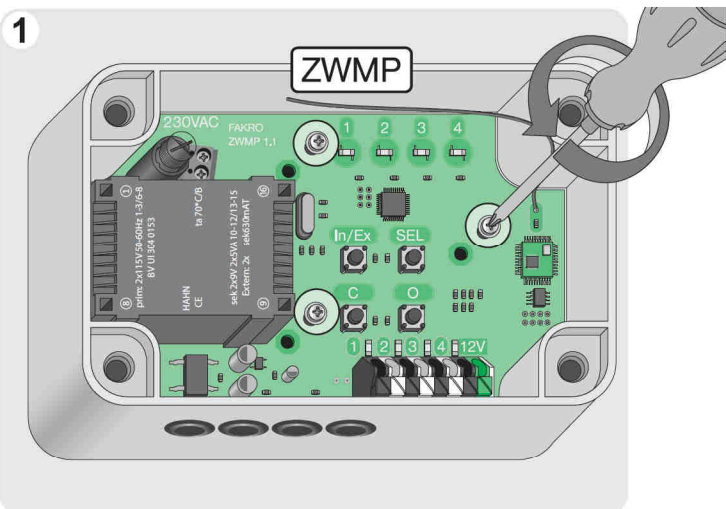
4. Nie można dodać urządzenia.

- Możliwe, że urządzenie przypisane jest do innej sieci. Przeprowadź procedurę **USUWANIE URZĄDZENIA Z SIECI**.
- Upewnij się, że przycisk programowania zostaje wciśnięty w czasie nie dłuższym niż 10 sekund od uruchomienia procedury.
- Do modułu można przypisać maksymalnie 231 urządzeń.
- Możliwy problem z zasięgiem.

5. Problem z zasięgiem.

Sprawdź, czy urządzenie, którym chcesz sterować jest prawidłowo podłączone do źródła zasilania. Sprawdź, czy urządzenie można uruchomić z przycisku sterowania manualnego.

MONTAŻ MODUŁU



GWARANCJA

Producent gwarantuje działanie urządzenia. Zobowiązuje się też do naprawy lub wymiany urządzenia uszkodzonego jeżeli uszkodzenie to wynika z wad materiałów i konstrukcji. Gwarancja ważna jest 24 miesiące od daty sprzedaży przy zachowaniu następujących warunków:

- Instalacja została dokonana zgodnie z zaleceniami producenta.
- Nie naruszono plomb i nie wprowadzono samowolnych zmian konstrukcyjnych.
- Urządzenie było eksploatowane zgodnie z przeznaczeniem, według instrukcji obsługi.
- Uszkodzenie nie jest efektem niewłaściwie wykonanej instalacji elektrycznej czy też działania zjawisk atmosferycznych.
- Za uszkodzenia powstałe w wyniku złego użytkowania i uszkodzenia mechaniczne producent nie odpowiada.

W przypadku awarii urządzenie należy dostarczyć do naprawy łącznie z Kartą Gwarancyjną. Wady ujawnione w okresie gwarancji będą usuwane bezpłatnie w czasie nie dłuższym niż 14 dni roboczych od daty przyjęcia urządzenia do naprawy. Naprawy gwarancyjne i pogwarancyjne wykonuje producent FAKRO PP. Sp. z o.o.

FAKRO Sp. z o.o.

Ul. Węgierska 144A, 33-300 Nowy Sącz
Polska
www.fakro.com
tel.+ 48 18 444 0 444, fax. +48 18 444 0 333

Certyfikat jakości:

Urządzenie

Model

Numer seryjny

Sprzedawca

Adres

Data zakupu

Podpis (pieczętka) osoby instalującej urządzenie