

Roleta



ARF / ARF/D / ARP Z-Wave Solar



WAŻNE INFORMACJE	3
OPIS SYGNALIZACJI	3
PROGRAMOWANIE / SZYBKI START	4
STEROWANIE MANUALNE	5
KALIBRACJA ROLETY	5
INFORMACJE DODATKOWE	5
GWARANCJA	7

NC 9N7-PL_ARF_ARP Z-Wave Solar_24.03.18_FAKRO_KB3556 mobile



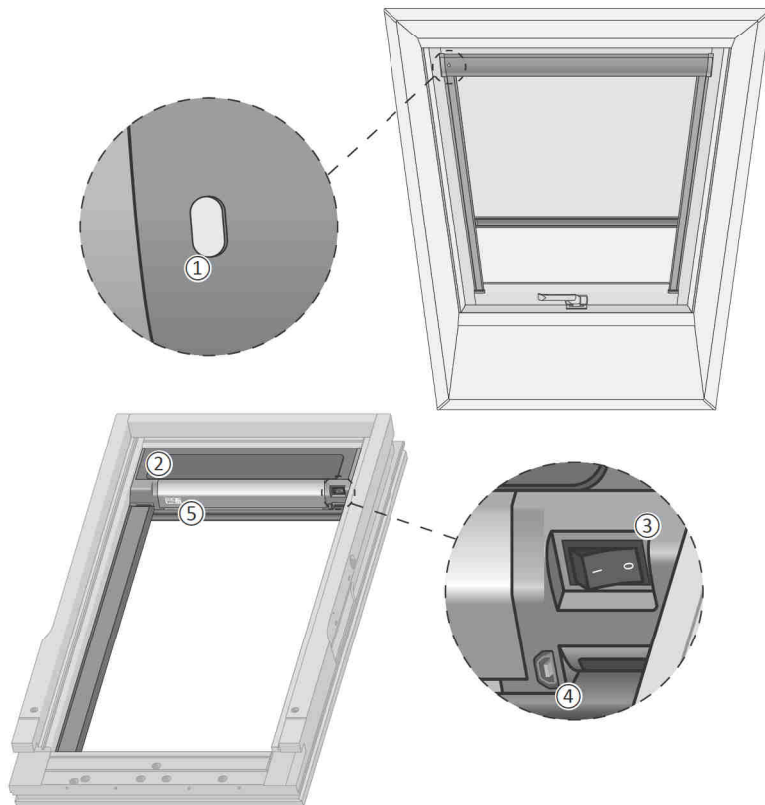
FAKRO Sp. z o.o.
ul. Węgierska 144A, 33-300 Nowy Sącz, PL
tel. +48 18 4440444, fax +48 18 4440333
www.fakro.com

OPIS ROLETY

Roleta wewnętrzna ARF / ARF/D / ARP Z-Wave Solar zwiększa komfort użytkowania poddasza. Przeznaczona jest do montażu na oknach dachowych Fakro. Zdalnie sterowana roleta działa w oparciu o protokół komunikacji radiowej Z-Wave o częstotliwości zależnej od regionu świata. Roleta przystosowana jest do współpracy z dowolnymi kontrolerami* Z-Wave oferowanymi przez firmę Fakro. Działanie produktu nie wymaga instalacji elektrycznej. Roleta posiada akumulator ładowany przez panel fotowoltaiczny. W przypadku zasłonięcia panelu fotowoltaicznego przez dłuższy czas, np. w wyniku zaśnieżenia lub zasłonięcia dodatku zewnętrznego, istnieje możliwość dolaďowania rolety z ładowarki microUSB typ B.



*KONTROLER – urządzenie sterujące Z-Wave takie jak pilot, moduł, przycisk naścienny, bramka internetowa. Kontroler należy dokupić.



OPIS ROLETY

①	Przycisk programowania, sterowania manualnego	②	Panel fotowoltaiczny
③	Przycisk włącz/wyłącz	④	Gniazdo ładowania microUSB typ B
⑤	Tabliczka znamionowa		

PARAMETRY TECHNICZNE

Zasilane z akumulatora:

7,2VDC, LiFePO4
1500mAh

Ładowanie:

5VDC; 0,5A – microUSB typ B

Moc znamionowa:

10,8W

Zasięg:

do 20m w budynku

Temperatura pracy:

0-80°C

Poziom emisji ciśnienia akustycznego:

Lpa ≤ 70dB

Protokół radiowy:

Z-Wave

Częstotliwość:

EU - 868,4 MHz
AS/NZ - 921,4 MHz
US/Canada - 908,4 MHz
RU - 869 MHz
(w zależności od wersji)

WAŻNE INFORMACJE

Podczas montażu rolety należy zwrócić szczególną uwagę na następujące zalecenia:

- Po rozpakowaniu sprawdź, czy elementy rolety nie noszą śladów uszkodzenia mechanicznego.
 - Instalacja powinna odbywać się zgodnie z instrukcją producenta przez wykwalifikowaną osobę. Uwaga!!! Niewłaściwa instalacja może spowodować upadek rolety z wysokości i skutkować obrażeniami ciała.
 - Plastikowe pojemniki użyte do pakowania powinny być poza zasięgiem dzieci, jako że mogą być potencjalnym źródłem zagrożenia.
 - Roleta powinna być używana zgodnie z przeznaczeniem, do którego została zaprojektowana. Firma FAKRO nie odpowiada za konsekwencje wynikające z nieodpowiedniego użytkowania rolety.
 - Nie należy używać do mycia rolety substancji rozpuszczalnikowych, otwartego strumienia wody (nie zanurzać w wodzie).
 - Naprawy rolety, w tym wymiana pakietu akumulatorów, powinny być wykonywane przez serwis autoryzowany przez producenta.
 - Roleta przeznaczona jest do montażu wewnątrz pomieszczeń.
 - Maksymalna długość kabla ładowania baterii przez port microUSB nie może przekroczyć 3m.
- ! Wyrzucenie baterii do ognia lub gorącego piekarnika, lub mechaniczne zgniecenie lub przecięcie baterii, może spowodować eksplozję. Pozostawienie baterii w skrajnie wysokiej temperaturze otaczającego ją środowiska, może spowodować eksplozję lub wyciek łatwopalnej cieczy lub gazu. Poddanie baterii skrajnie niskiemu ciśnieniu powietrza, może spowodować eksplozję lub wyciek łatwopalnej cieczy lub gazu. Wymiana baterii na baterię niewłaściwego typu może spowodować eksplozję i pożar.
- Akumulator powinien być wyjęty przed złomowaniem sprzętu. Przed wyjmowaniem akumulatora sprzęt należy odłączyć od źródła zasilania. Akumulatora należy pozbyć się w sposób bezpieczny.
 - Często sprawdzaj oznaki zużycia lub uszkodzenia linek i sprężyn. Nie używaj, jeśli konieczna jest naprawa lub regulacja.
- **OSTRZEŻENIE:** napęd powinien być odłączony od źródła zasilania podczas czyszczenia, konserwacji i wymiany części.



Symbol ten oznacza zgodność produktu z Dyrektywą WEEE. Urządzenia oznaczone tym symbolem nie należy utylizować lub wyrzucać wraz z odpadami komunalnymi. Obowiązkiem użytkownika jest dostarczenie zużytego urządzenia do wyznaczonego punktu recyklingu.



Symbol ten oznacza zgodność produktu z odpowiednimi wymaganiami unijnego prawodawstwa zharmonizowanego.



UK Conformity Assessed to znak zgodności, który wskazuje na zgodność z obowiązującymi wymaganiami dla produktów sprzedawanych na terenie Wielkiej Brytanii.



Prąd stały charakteryzuje się stałym zwrotem oraz kierunkiem przepływu ładunków elektrycznych.



W urządzeniach klasy III ochronę przeciwporażeniową zapewnia się przez zasilanie napięciem bardzo niskim (ELV) o wartości nieprzekraczającej dopuszczalnego napięcia dotykowego bezpiecznego (UL) dla danych warunków środowiskowych.

OPIS SYGNALIZACJI

SIEĆ Z-WAVE



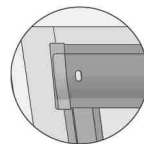
x1

Po wciśnięciu przycisku dioda miga 1 raz – roleta przypisana do sieci Z-Wave.

3s.



Po wciśnięciu przycisku dioda zaświeci na ok 3s – roleta nie przypisana do sieci Z-Wave.



STEROWANIE



x1

Dioda miga 1 raz – roleta osiągnęła górną pozycję krańcową.

x3



Dioda miga 3 razy – roleta osiągnęła dolną pozycję krańcową.

x4



Dioda miga 4 razy – unieruchomiona belka (błąd odczytu enkoderów silnika). W przypadku problemów ze sterowaniem należy skontaktować się z serwisem FAKRO.

LADOWANIE



Ciągłe świecenie diody - ładowarka podłączona. Po naładowaniu dioda zacznie migać.
Uwaga! Brak możliwości sterowania roletą gdy jest podłączona ładowarka.



x5

Po wciśnięciu przycisku stop na pilocie dioda miga 5 razy - akumulator jest ładowany z panelu fotowoltaicznego.

OSTRZEŻENIE O NISKIM POZIOMIE AKUMULATORA



Po wystawieniu rolety dioda LED miga na zielono/czerwono - ostrzeżenie o niskim poziomie akumulatora - napięcie 6,4V. Możliwy ruch rolety w obydwu kierunkach.



x2

Po wystawieniu rolety dioda LED miga 2 razy na czerwono - ostrzeżenie o niskim poziomie akumulatora - napięcie 6,3V. Możliwy ruch rolety w kierunku otwierania.



Po wystawieniu rolety dioda LED miga na zielono/czerwono - ostrzeżenie o niskim poziomie akumulatora - napięcie 6,2V. Samoczynny ruch rolety w kierunku otwierania.

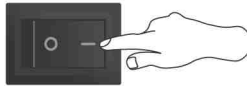


x2

Po wystawieniu rolety dioda LED miga 2 razy na czerwono - ostrzeżenie o niskim poziomie akumulatora - napięcie 5,9V. Blokada ruchu w obydwu kierunkach.

PROGRAMOWANIE / SZYBKİ START

PIERWSZE URUCHOMIENIE ROLETY

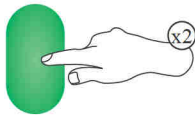


Przełącz przycisk w pozycję 1.

DODANIE DO SIECI
DODANIE DO GRUPY
USUWANIE URZĄDZENIA Z SIECI
USUWANIE URZĄDZENIA Z GRUPY
itd.

Dodaj roletę do kontrolera Z-Wave.

Informacji odnośnie programowania należy szukać w instrukcji kontrolera Z-Wave, który ma sterować roletą.



SPOSÓB 1

Wciśnij 2x przycisk programowania na roletce.



SPOSÓB 2*

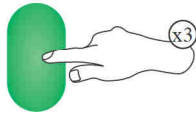
Uruchomiona procedura Autoinclusion.
Roleta automatycznie zostanie dodana do sieci Z-Wave.



*Pozwala na zdalne dodanie trudno dostępnej rolety do sieci Z-Wave bez konieczności wciskania przycisku programowania. Po wykonaniu Autoexclude (patrz tab. str. 5 - parametr 100) roleta przechodzi w Autoinclusion na 10 min.

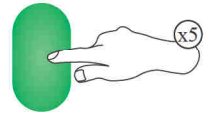
RESETOWANIE ROLETY

PRZYWRÓCENIE PARAMETRÓW DOMYŚLNYCH



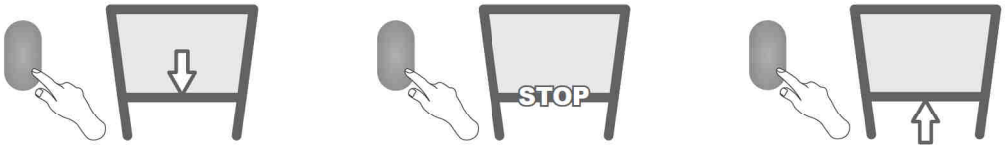
Wykonaj 3-krotnie podwójne wciśnięcie przycisku programowania na roletę. Roleta sygnalizuje poprawne wykonanie 5-krotnym szybkim mignięciem

PRZYWRÓCENIE PARAMETRÓW DOMYŚLNYCH I USUNIĘCIE Z SIECI Z-WAVE.



Wykonaj 5-krotnie podwójne wciśnięcie przycisku programowania na roletę. Roleta sygnalizuje poprawne wykonanie 5-krotnym szybkim mignięciem

STEROWANIE MANUALNE



Steruj roletą wciskając przycisk sterowania manualnego: 1.Start, 2.Stop, 3.Start w przeciwnym kierunku...

KALIBRACJA ROLETY

Roleta jest fabrycznie skalibrowana. Dodatkowo kalibracja jest automatycznie ponawiana za każdym razem gdy roleta wykona pełen cykl pracy. W przypadku dużej rozbieżności między pozycją zadaną a raportowaną, należy wymusić pełny cykl pracy rolety (pełne otwarcie oraz pełne zamknięcie).

INFORMACJE DODATKOWE

GRUPY ASOCJACYJNE

1. Life Line – grupa do raportowania pozycji rolety po każdym zatrzymaniu oraz zgłoszeniu alarmu (przeciążenie, uszkodzone enkodery). W grupie może być maksymalnie 1 urządzenie.
2. Basic Repeat – grupa używana do przesyłania odebranych komend do urządzeń należących do tej grupy. W grupie może być maksymalnie 5 urządzeń.
3. Multilevel Repeat – grupa używana do przesyłania odebranych komend do urządzeń należących do tych grup. W grupie może być maksymalnie 5 urządzeń.

PARAMETRY KONFIGURACYJNE Z-WAVE

Nr parametru	Wartość	Domyślna wartość	Rozmiar	Opis
13	1 2	1	1	1 – FF idź do maksimum 2 – FF idź do poprzedniej pozycji
99	1 2	1	1	1 – przywracanie wszystkich parametrów do ust. fabrycznych, jeżeli w raporcie jest 2 to znaczy, że któryś z parametrów ma wartość inną niż domyślna.
100	1 2	1	1	Autoexclude: 1 – off / 2 – on. Po wykonaniu exclude przechodzi w autoinclusion na 10 minut.

ALARMY I POWIADOMIENIA

Typ powiadomienia	Zdarzenie
Zarządzanie energią	Przeciążenie
System	Awaria sprzętu systemowego (uszkodzone enkodery)

COMMAND CLASSES

Command Classes	Role	
	Support	Control
Command Class Z-Wave+ Info v2	ok	
Command Class Version v2	ok	
Command Class Manufacturer Specific v2	ok	
Command Class Device Reset Locally v1	ok	
Command Class Association v2	ok	
Command Class Association Group Info v1	ok	
Command Class Powerlevel v1	ok	
Command Class Switch Multilevel v3	ok	ok
Command Class Switch All v1	ok	
Command Class Configuration v1	ok	
Command Class Node Naming v1	ok	
Command Class Alarm	ok	
Command Class Battery	ok	

MANUFACTURER SPECIFIC REPORT

Parameter	Value
Manufacturer ID	0x0085
Product Type ID	0x0004
Product ID	0x0012



PL

<https://www.fakro.pl/serwis/gwarancja/>



GB

<https://www.fakro.com/service/customer-service/>

Producent:

FAKRO Sp. z o.o.

ul. Węgierska 144A, 33-300 Nowy Sącz, PL

tel. +48 18 4440444, fax +48 18 4440333

www.fakro.com

Certyfikat jakości:

Urządzenie

Model

Numer seryjny

Sprzedawca

Adres

Data zakupu

Numer faktury

Podpis (pieczętka) osoby instalującej urządzenie

