

# Mode d'emploi

## ZTK3

### Description du produit

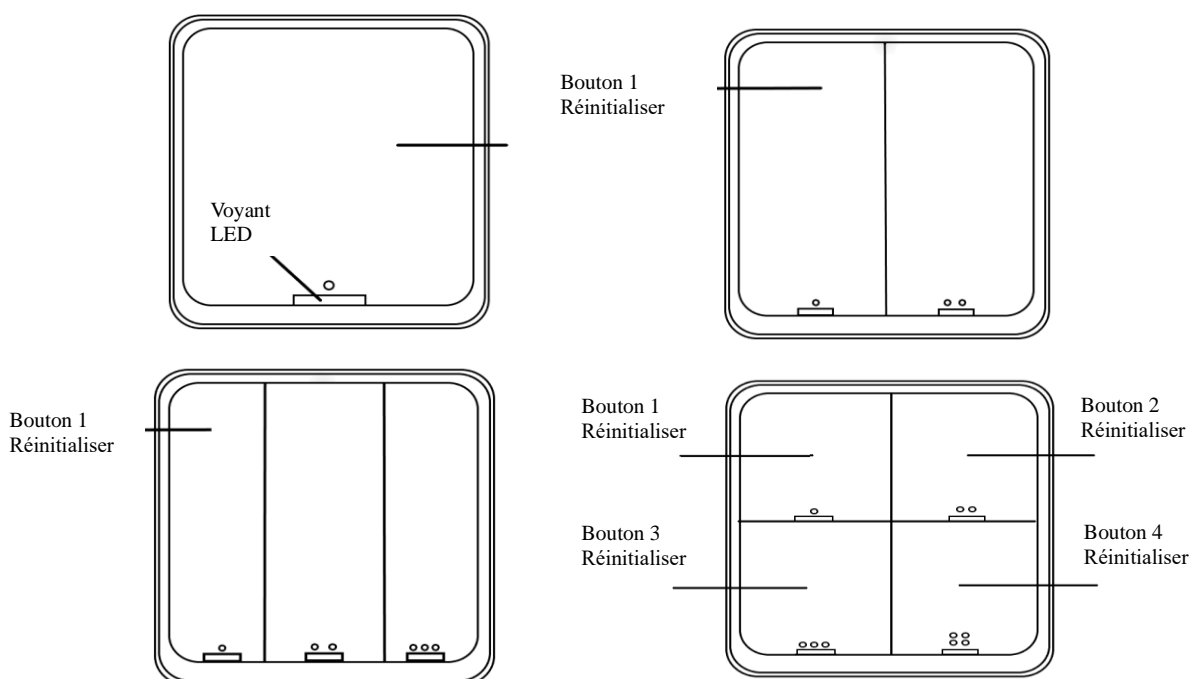
- Interrupteur de scène intelligent basé sur la technologie MESH ZigBee/BLE, avec un réseau stable, une réaction rapide, une sécurité élevée, une grande capacité d'extension et une faible consommation d'énergie.
- L'interrupteur de scène intelligent ZigBee/BLE MESH peut être utilisé avec d'autres appareils intelligents pour réaliser une domotique et un contrôle de scène riches.

### Spécifications techniques

Batterie	CR2430 3V DC
Compatibilité	ZigBee 3.0 / BLE MESH
Dimensions	86*86*13mm
Portée de fonctionnement	25m (à l'extérieur)
Température de fonctionnement	-10°C / +45°C
Humidité de fonctionnement	<90% RH
Durée de vie de la batterie	50 000 fois

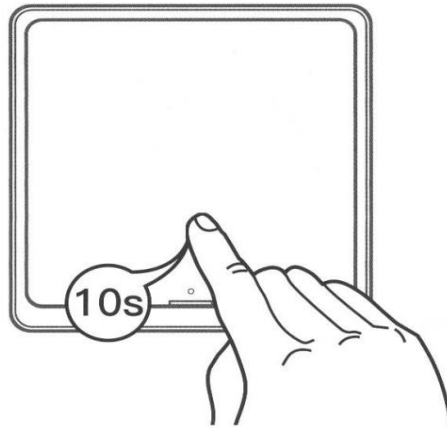
**Pour de meilleurs résultats, utilisez une passerelle adaptée**

### Connexion et actions



# Mode d'emploi

## Mode de configuration rapide

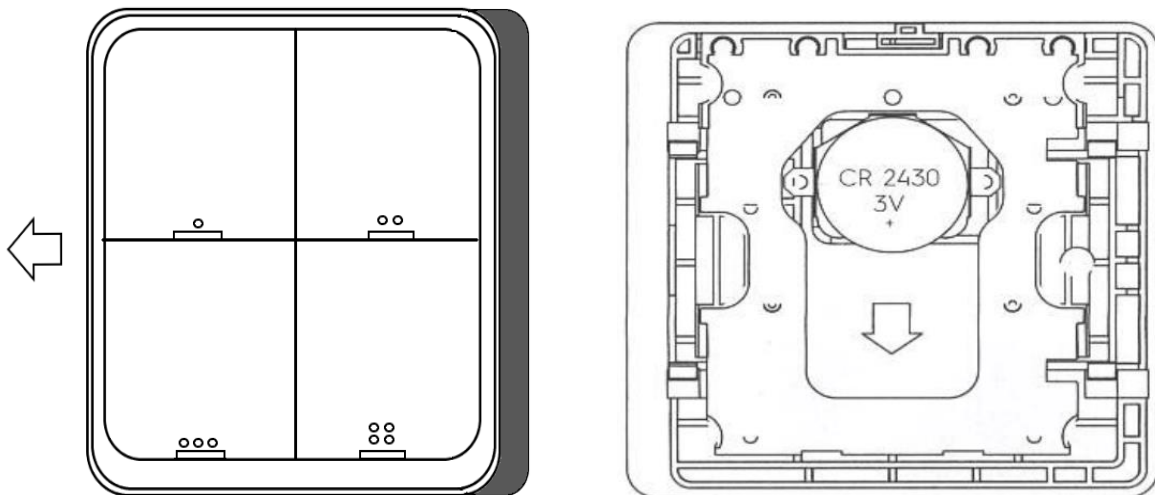


Appuyez sur le bouton 1 de l'interrupteur et maintenez-le enfoncé pendant 10 secondes jusqu'à ce que la LED clignote.

L'interrupteur est en mode de configuration rapide.

## Installation/remplacement de la batterie

Suivez ces instructions pour installer la batterie ou retirer le couvercle de la batterie lorsque vous utilisez le produit pour la première fois.



1. Pour l'ouvrir, faites glisser le panneau frontal vers la gauche.

2. Retirez la batterie usagée, puis mettez la nouvelle batterie CR2430 en place.

Lorsque la batterie est remplacée, l'interrupteur de scène intelligent se reconnecte automatiquement au réseau ZigBee/BLE MESH et reprend son fonctionnement normal, l'utilisateur n'a pas besoin de modifier les paramètres dans l'application.

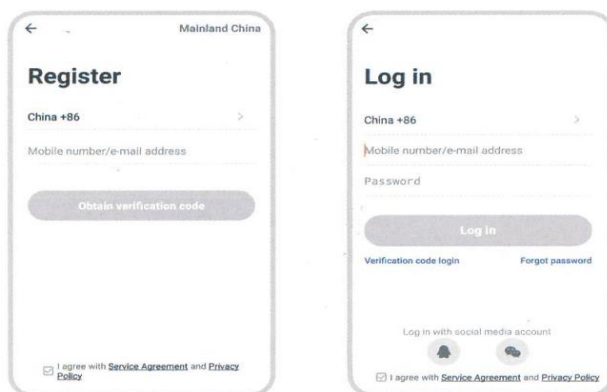
# Mode d'emploi

## Utilisation de l'application

1. Téléchargez les applications.  
Scannez le code QR et téléchargez l'application « Fakro Smart » « Smart life app » en version iOS ou Android.

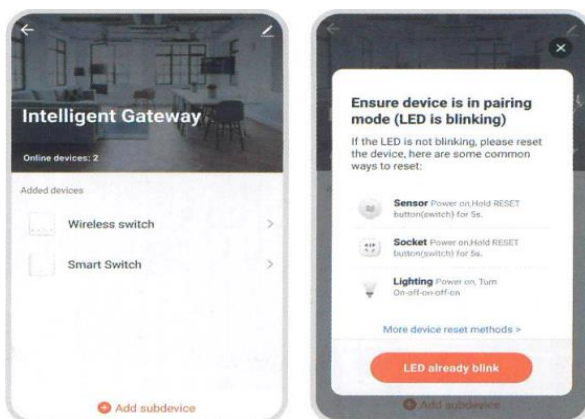


2. Enregistrement et connexion  
L'utilisateur doit d'abord s'enregistrer en utilisant un numéro de téléphone mobile. Il peut ensuite se connecter à l'aide de ce nom d'utilisateur et passer à l'étape suivante.  
\*Certains comptes de tiers sont directement connectés.



3. Ajouter des appareils

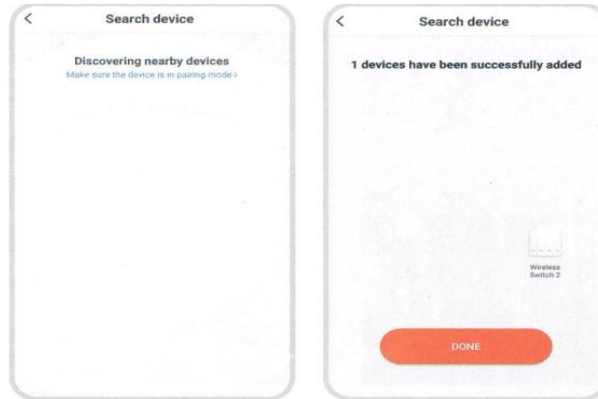
Avant d'ajouter des appareils, assurez-vous que la passerelle MESH ZigBee/BLE est active. Appuyez sur le bouton de réinitialisation et maintenez-le enfoncé, puis mettez l'appareil en mode de configuration rapide. Ouvrez les applications " Smart Life ", sur la page " smart gateway ", sélectionnez " add subdevice " et suivez les instructions de l'application pour terminer les opérations.



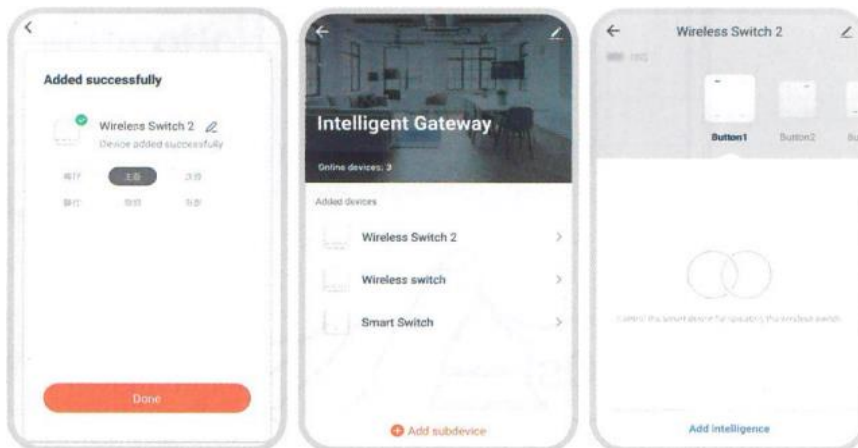
# Mode d'emploi

Attendez 1 à 3 minutes que l'appareil soit trouvé et sélectionnez "DONE" pour terminer le processus.

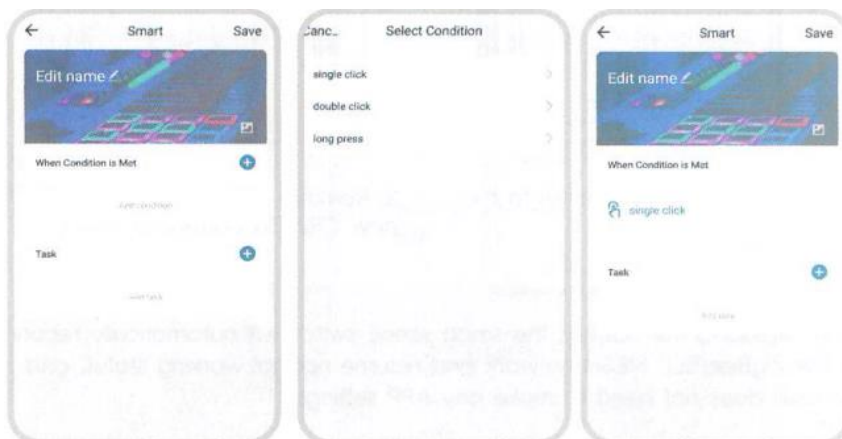
\*Si vous ne pouvez pas ajouter d'appareils, rapprochez la passerelle pour obtenir un meilleur signal.



Une fois la connexion au réseau établie, la page " Intelligent Gateway " s'affiche. Sélectionnez " WIRELESS SWITCH 2 " pour accéder à la page de contrôle, puis sélectionnez " Add intelligence " pour entrer dans le mode de configuration.

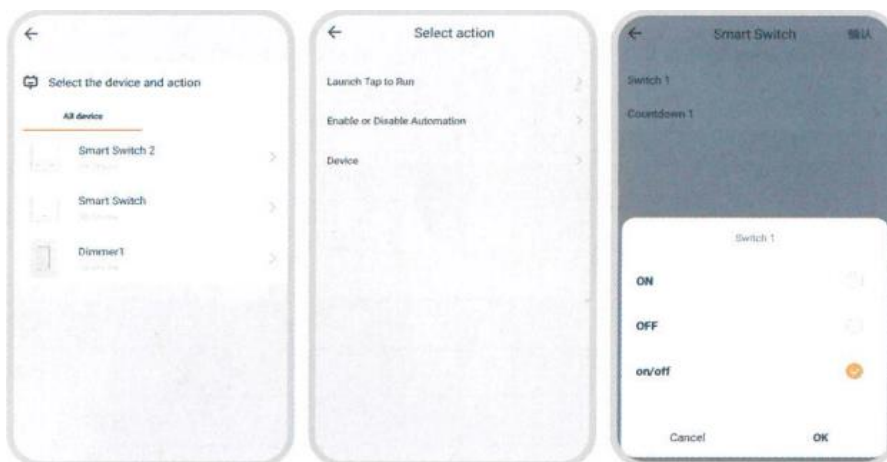


Sélectionnez " Add condition " pour ajouter une condition de contrôle, par exemple " Single click ", puis sélectionnez " Add task " et choisissez une action de contrôle.

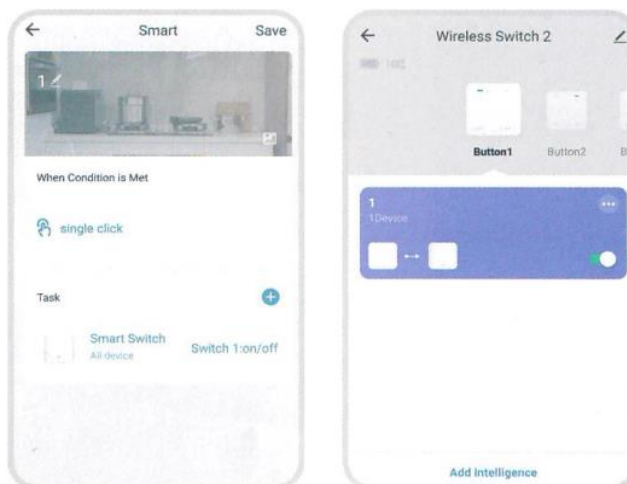


# Mode d'emploi

Sélectionnez l'appareil et l'action.



Enregistrez votre localisation et puis utilisez l'interrupteur de scène pour contrôler la lumière.



## REDEMARRAGE

Appuyez sur le bouton de redémarrage et maintenez-le enfoncé pour redémarrer l'interrupteur et passer en mode de configuration rapide.

